

HP Deskjet 6980 series



Setup Guide
Guía de configuración
Guia de instalação

Start here



Follow these steps to set up the hardware and connect the HP Deskjet printer to the network or directly to your computer. If you have connection problems during setup, see the “Troubleshooting a wireless connection” or “Troubleshooting an Ethernet connection” section of the network guide.

1 Locate components

Remove tape and packing material from inside and around the printer.



Tri-color print cartridge



Black print cartridge



Power supply



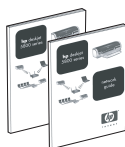
Ethernet cable



Power cord



USB cable*



Reference guide
Network guide

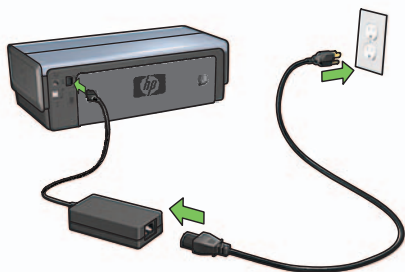


Printer software CD (Win/Mac)
(Includes the onscreen user guide)

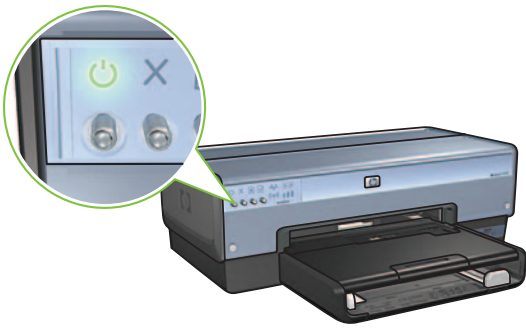
* Purchased separately, if needed

The contents of your box may differ. Additional equipment needed for network setup is specified later in this guide.

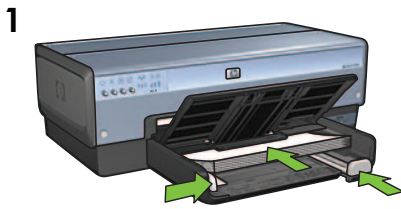
2 Plug in the power supply



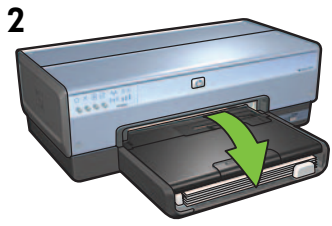
3 Turn on the printer



4 Load the paper

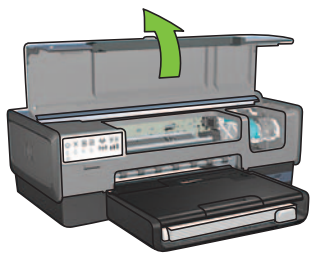


Load white paper.



Lower the tray.

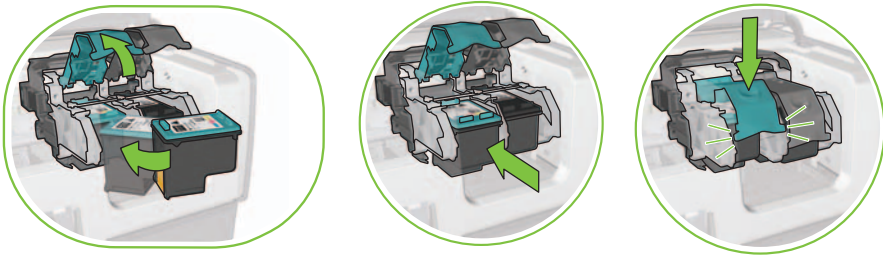
5 Open the cover



6 Remove the pink tape

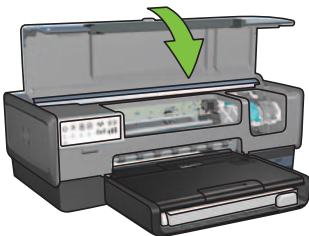


7 Insert the print cartridges



For each cartridge, raise cradle latch, insert print cartridge, then close cradle latch.

8 Close the cover



After installing both print cartridges, close top cover.

The printer will automatically align the new print cartridges.

9 Choose ONE connection type (A, B, or C)

Note: If you have a personal firewall other than Windows XP, follow the “Configuring the printer for a software firewall” instructions in the network guide before connecting the printer to the network.

A: Wireless (access point) connection



Use this connection type if you want a wireless (802.11b or g) connection between the printer and your network.

Requires a wireless hub or access point.*

For a wireless access point connection, go to Section A on page 5 for instructions.

*If you do not have an access point, but you want to connect your computer to the printer, see “Wireless ad hoc network setup” on page 12.

B: Ethernet (wired) network

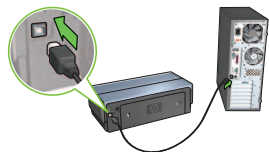


Use this connection type if you want an Ethernet cable connection between the printer and your network.

Equipment needed: hub/router/switch and Ethernet cable.

For an Ethernet connection, go to Section B on page 11 for instructions.

C: USB connection



Use this connection type if you want to connect the printer directly to one computer.

Equipment needed: USB cable.

For a USB connection, go to Section C on page 11 for instructions.

Section A. Wireless (access point) network

Choose ONE method for entering wireless settings

A1 SecureEasySetup

Requires: Access point with SecureEasySetup and a network currently set up with WPA security

For SecureEasySetup instructions, go to Section A1.

OR

A2 Connect Now

Requires: Windows XP Service Pack 2 and a USB flash drive to use the Windows Connect Now feature

For Connect Now instructions, go to Section A2.

OR

A3 Using an Ethernet cable

If your access point does not support either SecureEasySetup or the Connect Now features, you can set up the wireless connection manually.

Requires: Ethernet cable (used temporarily when installing the printer software and configuring its wireless settings during the first installation on the network)

For reference during setup, write down the following wireless settings:

- Network name (also called SSID)
- WEP/WPA passphrase or passkey (if needed)

If you do not have this information, see the onscreen user guide or the documentation that came with your wireless access point.

For manual connection instructions, go to Section A3.

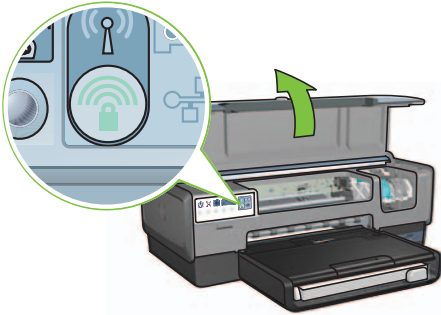
A1 Wireless: SecureEasySetup

Follow these steps to set up a wireless network connection using SecureEasySetup:

1. Push the SecureEasySetup button on the router/access point.



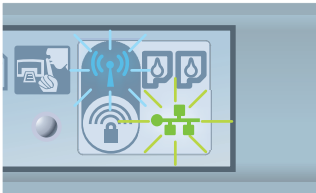
2. Lift the cover of the printer, and then push the SecureEasySetup button on the printer.



The network name, or “Service Set Identifier (SSID)” is now set and Wi-Fi Protected Access (WPA) security is activated.

3. Close the printer cover.
4. Insert the printer software CD in the computer CD-ROM, and then follow the onscreen instructions.
5. On the **Connection Type** screen, select **Wireless**, and then click **Next**.
6. Follow the onscreen instructions to complete the software installation.

The SecureEasySetup connection is successful when both the Wireless Status light and the Network light on the printer front panel transition from blinking to ON.



If you have additional computers on your network that will use the printer, follow the instructions on page 12 to install the printer software on each computer.

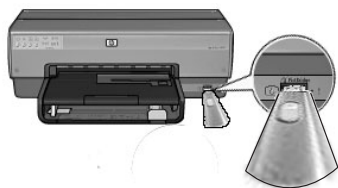
A2 Wireless: Connect Now

Follow these steps to use the Windows Connect Now feature and a USB drive to configure the printer for your wireless network:

1. From Windows **Control Panel**, click **Wireless Network Setup Wizard**. Follow the onscreen instructions.
2. When prompted, enter the network name of the wireless network, then do one of the following tasks:
 - To let Windows create the settings, select the automatic option.
 - To create the settings yourself, select the manual option.

Note: If the router on your network does not support the use of the Windows Connect Now feature, you must select the manual option. If you select the manual option, you must know the wireless network security settings. Consult the configuration utility for the computer wireless network card or the network Wireless Access Point (WAP) for the security settings.

3. Follow the onscreen instructions until you are prompted to remove the USB drive from the computer.
4. With the printer powered on, plug the USB drive into the front USB port of the printer.



5. Wait for the printer lights to flash simultaneously three times.
6. Plug the USB drive into the computer, and then follow the onscreen instructions to complete the Wireless Network Setup Wizard.
7. Insert the printer software CD in the computer CD-ROM drive, and then follow the onscreen instructions.
8. On the **Connection Type** screen, select **Wireless**, and then click **Next**.
9. Follow the onscreen instructions to complete the software installation.

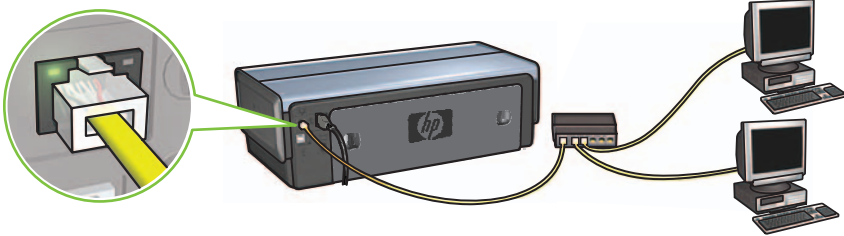
If you have additional computers on your network that will use the printer, follow the instructions on page 12 to install the printer software on each computer.

A3 Wireless: Using an Ethernet cable

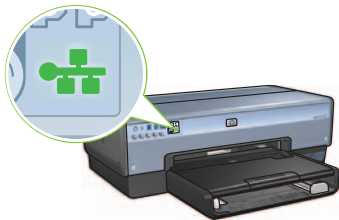
Follow these steps to temporarily connect an Ethernet cable to configure the printer for your wireless network:

Note: Once the printer is configured for wireless communication, the setup wizard prompts you to remove the cable.

1. Use an Ethernet cable to connect the printer to an Ethernet port on the network, such as an available Ethernet port on a Wireless Access Point (WAP), router, hub, or wall socket.



2. Verify that the Network icon is on. If not, check the cable connections.



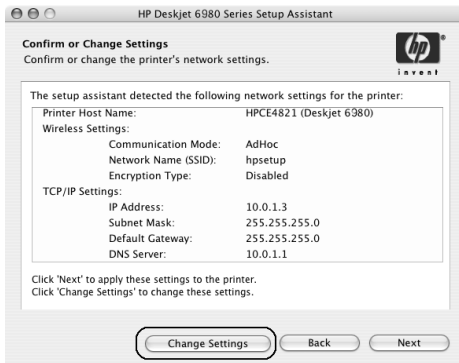
3. Install the printer software.

Windows users

- a. Insert the printer software CD in the computer CD-ROM, and then follow the onscreen instructions.
- b. On the **Connection Type** screen, select **Wireless**, and then click **Next**.
- c. Follow the onscreen instructions to complete the software installation.

Macintosh users

- Insert the printer software CD in the computer CD-ROM drive, and then double-click the CD desktop icon.
- Double-click the **HP Deskjet 6980 installer** icon, and then follow the onscreen instructions.
- On the **Connection Type** screen, select **Wireless Network (802.11)**, and then click **Next**.
- Proceed through the next several screens to find the printer on the network.
- On the **Confirm or Change Settings** screen, click the **Change Settings** button.

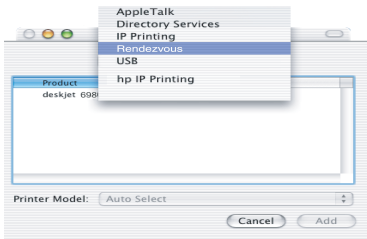


- On the **Change Settings** screen, click the **Change Settings** button. The printer's embedded Web server (EWS) opens.
- On the EWS, click the **Networking** tab.
- Under the **Connections** heading, click **Wireless (802.11)**.
- On the **Wireless (802.11) Interface** screen, click the **Start Wizard** button to start the Wireless Configuration Wizard.



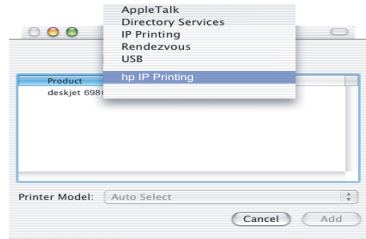
- j. Follow the onscreen instructions to configure the printer settings.
- k. After the Wireless Configuration Wizard is finished, close the EWS.
- l. On the **Confirm or Change Settings** screen, click **Next**.
- m. Follow the onscreen instructions to complete the printer software installation.
- n. On the **Add Printer** screen, click **Open Print Center** (Mac OS X 10.2) or **Open Printer Setup Utility** (Mac OS X 10.3 or later).
- o. Click **Add Printer**.
- p. Do one of the following depending on the version of Mac OS X you are using:

Mac OS X 10.2.3 and later



Select **Rendezvous** (renamed **Bonjour** in Mac OS X 10.4).

Mac OS X 10.2.2 and earlier



Select **HP IP Printing**, and then click the **Discover** button.

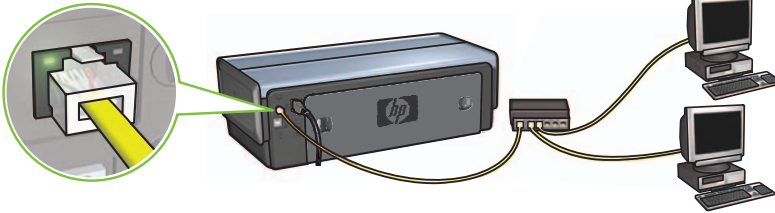
- q. Select the printer, and then click the **Add** button.
- r. Close **Print Center** (Mac OS X 10.2) or **Printer Setup Utility** (Mac OS X 10.3 or later).

If you have additional computers on your network that will use the printer, follow the instructions on page 12 to install the printer software on each computer.

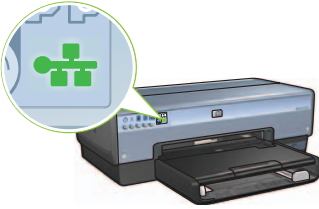
Section B. Ethernet (wired) network

1. Use an Ethernet cable to connect the printer to the network hub, switch, or router.

Note: A network cable and a USB cable cannot be used at the same time.



2. Verify that the Network icon is on. If not, check the cable connections.

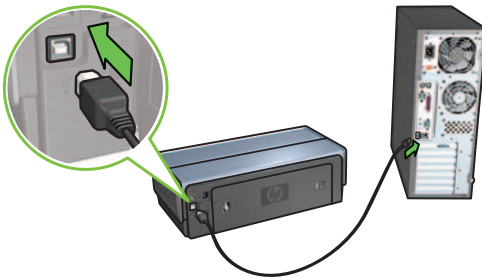


3. Insert the printer software CD in the computer CD-ROM drive, and then follow the onscreen instructions.

Go to page 12 to set up additional computers.

Section C. USB connection

1. Connect the printer to the computer with the USB cable. Wait for a wizard screen.
2. Insert the printer software CD in the computer CD-ROM drive, and then follow the onscreen instructions.

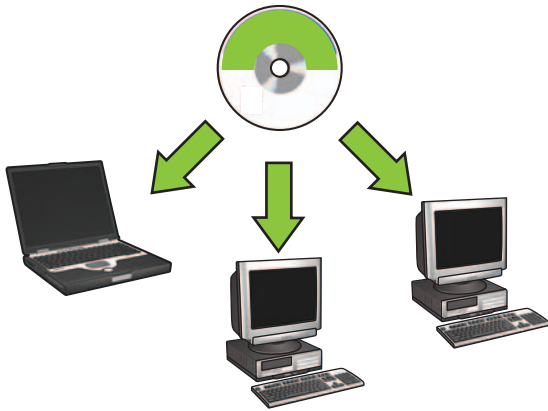


Windows XP: During installation, when prompted, select **hpfipna.inf**.

Install software on additional computers

If you have additional computers on your network, install the printer software on each computer that will use the printer. Follow the onscreen instructions. Make sure that you choose the connection type between the network and your printer (not between your computer and the network). Select **Wired** if the printer is connected to the network with a wired connection or select **Wireless** if the printer is connected to the network with a wireless connection.

Once you have set up your printer on the network, you will not need to configure it again when you add additional computers. During the installation of a wireless connection, the software will discover the SSID (network name) of the existing network.



Wireless ad hoc network setup

An ad hoc wireless network is a direct wireless connection between a computer and the printer without a wireless hub or router. It is not secure and is separate from any existing networks. Ad hoc connections are sometimes used to configure the printer for a wireless network or can be used when no wireless network exists.

Devices on the ad hoc network must:

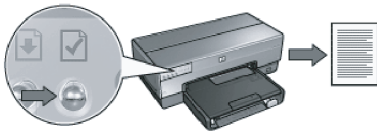
- Be 802.11b compatible (includes 802.11g devices)
- Have **ad hoc** as the communication mode
- Have the same network name (SSID)
- Be on the same subnet
- Be on the same channel
- Have the same wireless security settings

Follow these steps to connect to the printer using the factory default ad hoc network settings:

Windows users

1. Verify the printer is powered on and idle, and that the blue Wireless Status light is illuminated. If the Wireless Status light is not illuminated:
 - a. Open the top cover of the printer.
 - b. Press the **SES** button twice (two presses within 3 seconds). The wireless radio (and the Wireless Status light) will turn on and stay on.
 - c. Close the top cover.
2. Search for and join the ad hoc wireless network named **hpsetup**. For information on searching for and joining a wireless network, see the documentation that came with your computer or wireless card.
3. Wait two minutes for the printer to obtain an IP address, and then press the **HP Report** button to print an HP Report page.

Note: The Network light will turn on and stay on when the printer has obtained an IP address.



4. On the HP Report page, verify the following settings:
 - The network name (SSID) is **hpsetup**
 - The communication mode is **ad hoc**
 - The subnet mask and channel match those of your wireless network
 - The IP address is *something other than 0.0.0.0*

If one of the above is not true, repeat steps 1 through 3.

5. Insert the printer software CD in the computer CD-ROM drive, and then follow the onscreen instructions.
6. On the **Connection Type** screen, select **Wireless**, and then click **Next**.
7. Follow the onscreen instructions to complete the software installation.

Additional computers

You must install the printer software on each computer that will use the printer. Follow steps 5 through 7 above to install the printer software on other network computers.

Advanced setup

For instructions on configuring the printer to operate on ad hoc networks other than the **hpsetup** factory default, visit the HP Web site at www.hp.com/support.

802.11g

The printer defaults to 802.11b in ad hoc mode in order to be compatible with the widest assortment of 802.11 devices. If your network is made up of only 802.11g devices, then you might want to configure the printer to operate in 802.11g mode in order to optimize network performance.

Follow these steps to configure the printer to operate in 802.11g mode while connected to an ad hoc network:

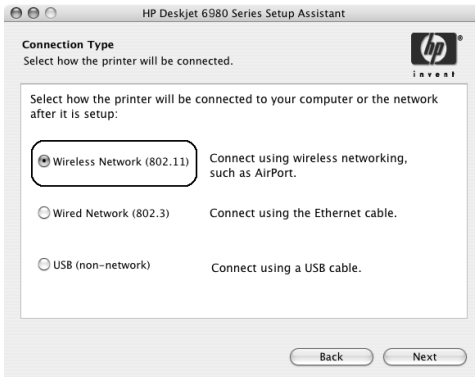
1. Open the printer embedded Web server (EWS). For help opening the EWS, see the network guide.
2. Click the **Networking** tab.
3. Under the **Connections** heading, click **Wireless (802.11)**.
4. Click the **Advanced** tab.
5. Scroll to the bottom of the Web page, and clear the **In an ad hoc network use 802.11b behavior** check box.
6. Click the **Apply** button, and then close the EWS.

Macintosh users

Ad hoc or computer-to-computer

1. Verify the printer is powered on and idle, and that the blue Wireless Status light is illuminated. If the Wireless Status light is not illuminated:
 - a. Open the top cover of the printer.
 - b. Press the **SES** button twice (two presses within 3 seconds). The wireless radio (and the Wireless Status light) will turn on and stay on.
 - c. Close the top cover.
2. Make sure the Airport protocol is turned on. To configure the Airport protocol, open **System Preferences**, double-click **Network**, and then choose **Airport** from the **Show** pop-up menu.
3. Insert the printer software CD in the computer CD-ROM drive, and then double-click the CD desktop icon.
4. Double-click the **HP Deskjet 6980 installer** icon, and then follow the onscreen instructions.

- On the **Connection Type** screen, select **Wireless Network (802.11)**, and then click **Next**.



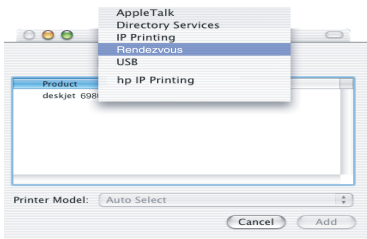
- Proceed through the next several screens to find the printer on the network.
- On the **Confirm or Change Settings** screen, click the **Change Settings** button.



- On the **Change Settings** screen, click the **Change Settings** button.
The printer's embedded Web server (EWS) opens.
- On the EWS, click the **Networking** tab.
- Under the **Connections** heading, click **Wireless (802.11)**.
- On the **Wireless (802.11) Interface** screen, click the **Advanced** tab.

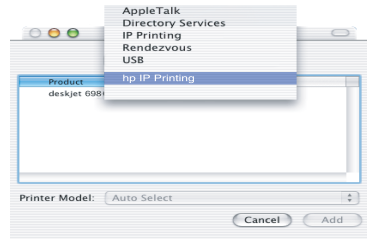
12. Enter the wireless network settings for the wireless network to which you want to connect the printer:
 - Under the **Network Name** heading, enter the network name (such as “MyNetwork”) in the **SSID** box.
 - Under the **Network Settings** heading:
 - Select **Ad Hoc**.
 - Select the channel from the **Channel** pop-up list.
 - Enter the network wireless security settings.
13. After entering the wireless network settings, click the **Apply** button, and then close the EWS.
14. On the **Add Printer** screen, click **Open Print Center**.
15. Click **Add Printer**.
16. Do one of the following depending on the version of Mac OS X you are using:

Mac OS X 10.2.3 and later



Select **Rendezvous** (renamed **Bonjour** in Mac OS X 10.4).

Mac OS X 10.2.2 and earlier



Select **HP IP Printing**, and then click the **Discover** button.

17. Select the printer, and then click the **Add** button.
18. Close **Print Center**.

Additional computers

Follow these steps to install the printer software on each computer that will use the printer.

1. Insert the printer software CD in the computer CD-ROM drive, and then double-click the CD desktop icon.
2. Double-click the **HP Deskjet 6980 installer** icon, and then follow the onscreen instructions.
3. Close the **HP Deskjet 6980 series printer Setup Assistant** when it appears.
Since the printer is already configured for the network, you do not need to use the setup assistant.
4. Open **Print Center**, and then follow steps 14 through 18 in the previous section.

802.11g

The printer defaults to 802.11b in ad hoc mode in order to be compatible with the widest assortment of 802.11 devices. If your network is made up of only 802.11g devices, then you might want to configure the printer to operate in 802.11g mode in order to optimize network performance.

To configure the printer to operate in 802.11g mode while connected to an ad hoc network, follow the steps under "802.11g" on page 14.

Comience aquí



Siga los pasos siguientes para configurar el hardware y conectar la impresora HP Deskjet a la red o directamente al equipo. Si surgen problemas de conexión durante la configuración, consulte el apartado de la guía de conexión de red "Solución de problemas de conexión inalámbrica" o "Solución de problemas de conexión Ethernet".

1 Identifique los componentes

Retire la cinta y el material de embalaje que rodea a la impresora.



Cartucho de impresión de tres colores



Cartucho de impresión negro



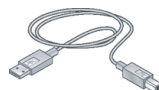
Fuente de alimentación



Cable de Ethernet



Cable de alimentación



Cable USB*



Guía de referencia

Guía de conexión de red

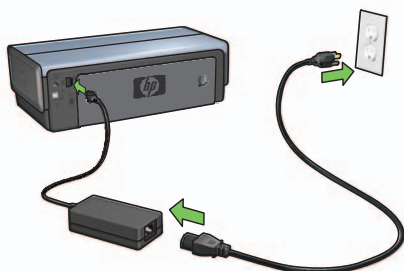
* Se adquiere por separado, en caso de que sea necesario.

Es posible que el contenido de la caja varíe. El equipo adicional necesario para configurar la red se indicará más adelante en esta guía.

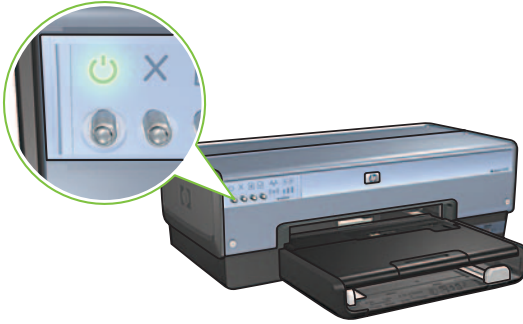


CD del software de la impresora (Win/Mac)
(incluido en la guía de usuario en pantalla)

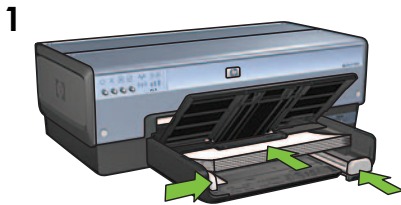
2 Conecte la fuente de alimentación



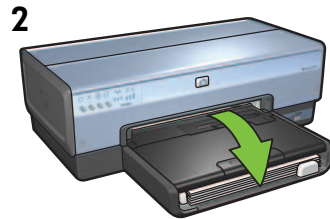
3 Encienda la impresora



4 Cargue papel

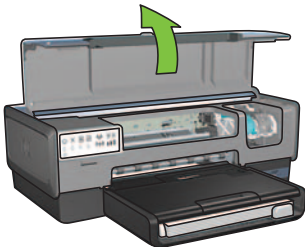


Cargue papel blanco.

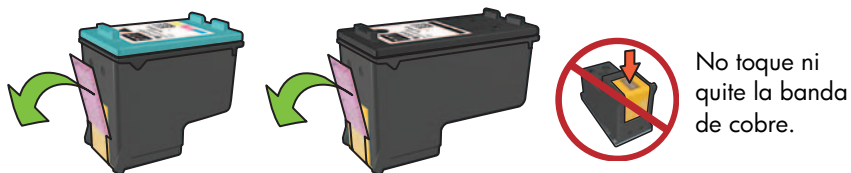


Baje la bandeja.

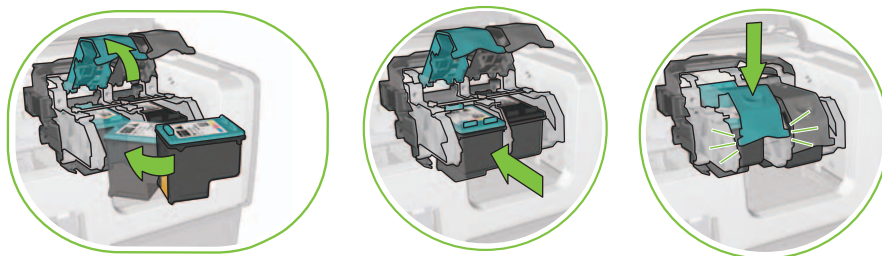
5 Abra la cubierta



6 Retire la cinta rosa

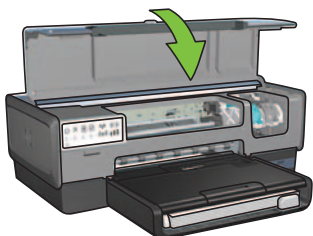


7 Inserte los cartuchos de impresión



Para cada cartucho, levante el cierre del receptáculo, inserte el cartucho de impresión y, a continuación, cierre el receptáculo.

8 Cierre la cubierta



Una vez instalados ambos cartuchos de impresión, cierre la cubierta superior.

La impresora alineará automáticamente los nuevos cartuchos de impresión.

9 Seleccione UN tipo de conexión (A, B o C)

Nota: Si dispone de un cortafuegos personal diferente de Windows XP, siga las instrucciones sobre la configuración de la impresora para la instalación de un cortafuegos de la guía de conexión de red antes de conectar la impresora a la red.

A: Conexión inalámbrica (punto de acceso)



Utilice este tipo de conexión si desea establecer una conexión inalámbrica (802.11b o g) entre la impresora y la red.

Requiere un punto de acceso* o un concentrador inalámbricos.

Para establecer una conexión con un punto de acceso inalámbrico, consulte las instrucciones del Apartado A en la página 5.

*Si no dispone de un punto de acceso, pero desea conectar el equipo a la impresora, consulte "Configuración de red inalámbrica ad hoc" en la página 12.

B: Red Ethernet (con cable)

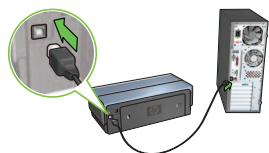


Utilice este tipo de conexión si desea establecer una conexión de cable Ethernet entre la impresora y la red.

Equipo necesario: concentrador, enrutador, conmutador y cable Ethernet.

Para una conexión Ethernet, consulte las instrucciones del Apartado B en la página 11.

C: Conexión USB



Utilice este tipo de conexión si desea conectar la impresora directamente a un equipo.

Equipo necesario: cable USB.

Para establecer una conexión USB, consulte las instrucciones del Apartado B en la página 11.

Apartado A. Red inalámbrica (punto de acceso)

Elija UN método para introducir los ajustes inalámbricos

A1 SecureEasySetup

Requiere: un punto de acceso con SecureEasySetup y una red configurada en la actualidad con seguridad de WPA.

Para obtener instrucciones sobre SecureEasySetup, consulte el Apartado A1.

A2 Connect Now

Requiere: Windows XP Service Pack 2 y una unidad de memoria flash USB para utilizar la función Windows Connect Now.

Para obtener instrucciones sobre Connect Now, consulte el Apartado A2.

A3 Uso del cable Ethernet

Si el punto de acceso no admite la función SecureEasySetup ni Connect Now, puede configurar la conexión inalámbrica de forma manual.

Requiere: un cable Ethernet (que sólo se utilizará transitoriamente para instalar el software de la impresora y configurar los ajustes inalámbricos durante la primera instalación en la red).

A modo de referencia para la configuración, escriba los ajustes inalámbricos siguientes:

- Nombre de la red (también denominado SSID).
- Contraseña o clave de acceso WEP/WPA (en caso de que sea necesario).

Si no dispone de esa información, consulte la guía de usuario en pantalla o la documentación proporcionada con el punto de acceso inalámbrico.

Para obtener instrucciones sobre cómo conectarse de forma manual, consulte el Apartado A3.

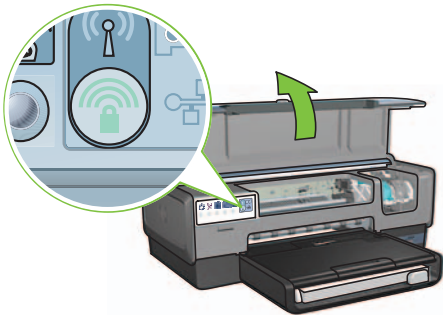
A1 Conexión inalámbrica: SecureEasySetup

Siga estos pasos para configurar una conexión de red inalámbrica con SecureEasySetup:

1. Presione el botón SecureEasySetup en el punto de acceso o enrutador.



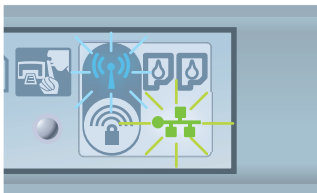
2. Levante la cubierta de la impresora y, a continuación, presione el botón SecureEasySetup de la impresora.



El nombre de red o "Identificador de conjunto de servicios" (SSID) ya está configurado y la seguridad del acceso protegido a Wi-Fi (WAP), activado.

3. Cierre la cubierta de la impresora.
4. Inserte el CD del software de la impresora en el CD-ROM del equipo y, a continuación, siga las instrucciones que aparecen en pantalla.
5. En la pantalla **Tipo de conexión**, seleccione **Wireless** (Inalámbrica) y, a continuación, haga clic en **Siguiente**.
6. Siga las instrucciones que aparecen en pantalla para finalizar la instalación del software.

La conexión SecureEasySetup se realizará correctamente cuando la luz del estado inalámbrico y la luz de red del panel delantero dejen de parpadear y pasen a iluminarse de forma continuada.



Si dispone de otros equipos en red que utilicen la impresora, siga las instrucciones en la página 12 para instalar el software de la impresora en cada equipo.

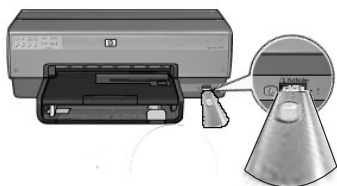
A2 Conexión inalámbrica: Connect Now

Siga estos pasos para utilizar la función Windows Connect Now y la unidad USB para configurar la impresora para la red inalámbrica:

1. En el **Panel de control** de Windows, haga clic en **Wireless Network Setup Wizard** (Asistente para configuración de redes inalámbricas). Siga las instrucciones en pantalla.
2. Cuando se lo solicite el sistema, introduzca el nombre de red de la red inalámbrica y, a continuación, lleve a cabo una de las tareas siguientes:
 - Para que Windows cree los ajustes, seleccione la opción automática.
 - Para crear sus propios ajustes, seleccione la opción manual.

Nota: Si el enrutador de la red no admite la función Windows Connect Now, debe seleccionar la opción manual. Si selecciona la opción manual, debe conocer los ajustes de seguridad de la red inalámbrica. Consulte la utilidad de configuración de la tarjeta de red inalámbrica del equipo o el punto de acceso inalámbrico (WAP) para obtener los ajustes de seguridad.

3. Siga las instrucciones en pantalla hasta que el sistema solicite quitar la unidad USB del equipo.
4. Con la impresora encendida, conecte la unidad USB al puerto USB delantero de la impresora.



5. Espere a que las luces de la impresora parpadeen simultáneamente tres veces.
6. Conecte la unidad USB al equipo y a continuación, siga las instrucciones en pantalla para finalizar el Asistente para configuración de redes inalámbricas.
7. Inserte el CD del software de la impresora en la unidad de CD-ROM del equipo y, a continuación, siga las instrucciones que aparecen en pantalla.
8. En la pantalla **Tipo de conexión**, seleccione **Wireless** (Inalámbrica) y, a continuación, haga clic en **Siguiente**.
9. Siga las instrucciones que aparecen en pantalla para finalizar la instalación del software.

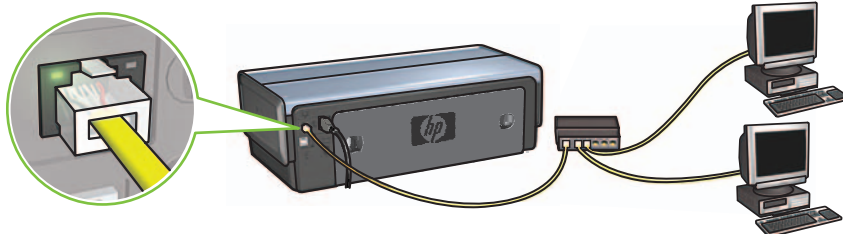
Si dispone de otros equipos en red que utilicen la impresora, siga las instrucciones en la página 12 para instalar el software de la impresora en cada equipo.

A3 Conexión inalámbrica: Uso del cable Ethernet

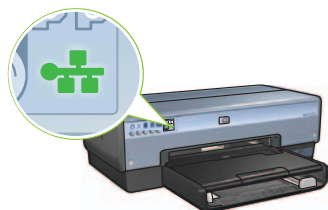
Siga estos pasos para conectar de forma transitoria un cable Ethernet que permita configurar la impresora para una red inalámbrica:

Nota: Una vez configurada la impresora para una conexión inalámbrica, el asistente de configuración solicitará que retire el cable.

1. Utilice el cable Ethernet para conectar la impresora a un puerto Ethernet de la red, como por ejemplo, el puerto Ethernet disponible en un punto de acceso inalámbrico (WAP), un enrutador, un concentrador o un enchufe.



2. Compruebe que el icono Red está activado. En caso contrario, compruebe la conexión del cable.



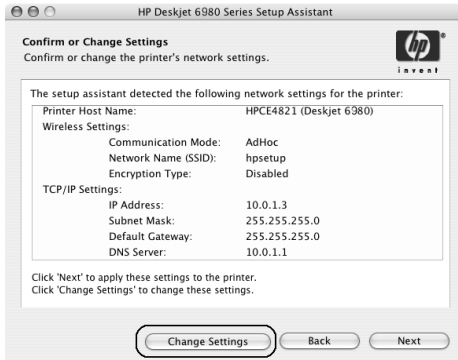
3. Instale el software de la impresora.

Usuarios de Windows

- a. Inserte el CD del software de la impresora en el CD-ROM del equipo y, a continuación, siga las instrucciones que aparecen en pantalla.
- b. En la pantalla **Tipo de conexión**, seleccione **Wireless** (Inalámbrica) y, a continuación, haga clic en **Siguiente**.
- c. Siga las instrucciones que aparecen en pantalla para finalizar la instalación del software.

Usuarios de Macintosh

- Inserte el CD del software de la impresora en la unidad de CD-ROM del equipo y, a continuación, haga doble clic en el icono del CD del escritorio.
- Haga doble clic en el icono **HP Deskjet 6980 installer** (Instalador de HP Deskjet 6980) y, a continuación, siga las instrucciones en pantalla.
- En la pantalla **Tipo de conexión**, seleccione **Wireless Network (802.11)** (Red de conexión inalámbrica [802.11]) y, a continuación, haga clic en **Siguiente**.
- Pase a las pantallas siguientes para encontrar la impresora en la red.
- En la pantalla **Confirm or Change Settings** (Confirmar o cambiar ajustes), haga clic en el botón **Change Settings** (Cambiar ajustes).

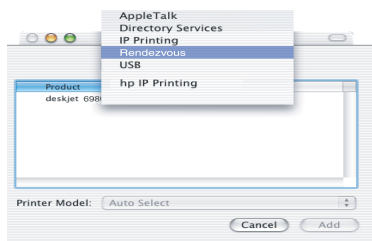


- En la pantalla **Confirm or Change Settings** (Confirmar o cambiar ajustes), haga clic en el botón **Change Settings** (Cambiar ajustes). Se abrirá el servidor Web incorporado (EWS).
- En el EWS, haga clic en la ficha **Networking** (Redes).
- Bajo el encabezado **Conexiones**, haga clic en **Wireless (802.11)** (Inalámbrica [802.11]).
- En la pantalla **Wireless (802.11) Interface** (Interfaz de conexión inalámbrica [802.11]), haga clic en el botón **Start Wizard** (Iniciar asistente) para abrir el Asistente para configuración de conexiones inalámbricas.



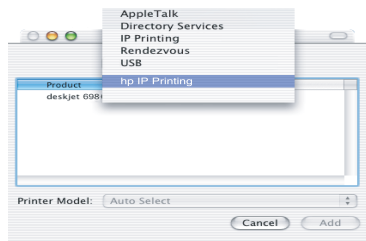
- j. Siga las instrucciones que aparecen en pantalla para configurar los ajustes de la impresora.
- k. Al finalizar el Asistente para configuración de conexiones inalámbricas, cierre el EWS.
- l. En la pantalla **Confirm or Change Settings** (Confirmar o cambiar ajustes), haga clic en **Siguiente**.
- m. Siga las instrucciones que aparecen en pantalla para finalizar la instalación del software de la impresora.
- n. En la pantalla **Add Printer** (Añadir impresora), haga clic en **Open Print Center** (Abrir Centro de impresión) (Mac OS X 10.2) o en **Open Printer Setup Utility** (Abrir Utilidad de configuración de impresora) (Mac OS X 10.3 o posterior).
- o. Haga clic en **Add Printer** (Añadir impresora).
- p. Realice uno de los pasos siguientes según la versión de Mac OS X que esté utilizando:

Mac OS X 10.2.3 y posterior



Seleccione **Rendezvous**
(en Mac OS X 10.4 se ha cambiado
por **Bonjour**).

Mac OS X 10.2.3 y anterior



Seleccione **HP IP Printing** y a
continuación, haga clic en el botón
Discover (Descubrir).

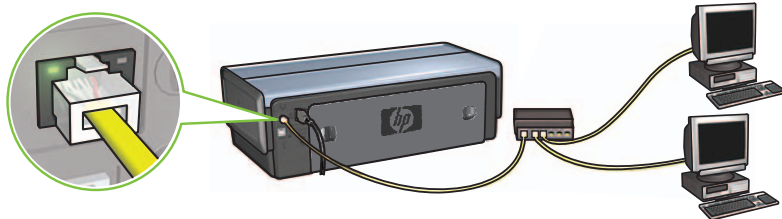
- q. Seleccione la impresora y, a continuación, haga clic en el botón **Añadir**.
- r. Cierre el **Centro de impresión** (Mac OS X 10.2) o **Utilidad de configuración de la impresora** (Mac OS X 10.3 o posterior).

Si existen otros equipos en red que utilicen la impresora, siga las instrucciones de la página 12 para instalar el software de la impresora en cada equipo.

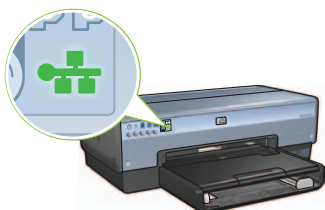
Apartado B. Red Ethernet (con cable)

1. Utilice un cable Ethernet para conectar la impresora al enrutador, el conmutador o el concentrador de red.

Nota: Un cable de red y un cable USB no se pueden utilizar al mismo tiempo.



2. Compruebe que el icono Red está activado. En caso contrario, compruebe la conexión del cable.

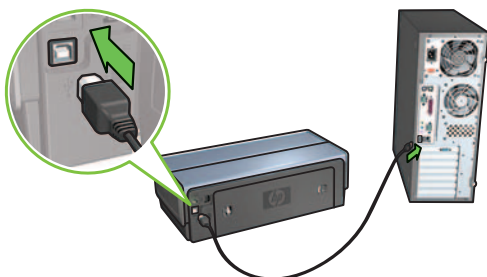


3. Inserte el CD del software de la impresora en la unidad de CD-ROM del equipo y, a continuación, siga las instrucciones que aparecen en pantalla.

Consulte la página 12 para configurar otros equipos.

Apartado C. Conexión USB

1. Conecte la impresora al equipo con el cable USB. Espere a que aparezca la pantalla del asistente.
2. Inserte el CD del software de la impresora en la unidad de CD-ROM del equipo y, a continuación, siga las instrucciones que aparecen en pantalla.

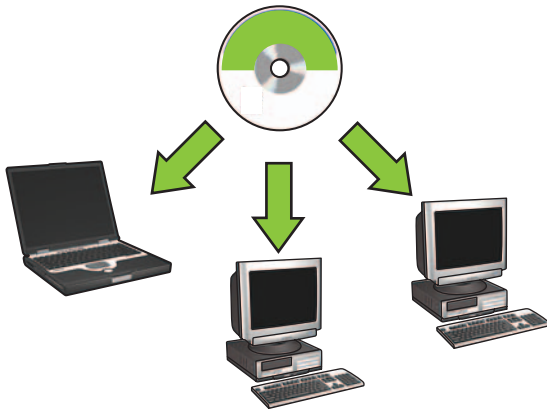


Windows XP: Durante la instalación, seleccione **hpfipna.inf** cuando se le indique.

Instalación del software en otros equipos

Si existen otros equipos en red, instale el software de la impresora en cada equipo que va a utilizar la impresora. Siga las instrucciones en pantalla. Asegúrese de que configura el tipo de conexión entre la red y la impresora (no entre el equipo y la red). Seleccione **Wired** (Con cable) en caso de que la impresora esté conectada a la red con una conexión cableada; seleccione **Wireless** (Inalámbrica) en caso de que la impresora se conecte a la red con una conexión inalámbrica.

Una vez configurada la impresora en la red, no tendrá que volver a configurarla cuando se añadan otros equipos. Durante la instalación de una conexión inalámbrica, el software descubrirá el nombre de red (o SSID) de la red existente.



Configuración de red inalámbrica ad hoc

Una red inalámbrica ad hoc es una conexión inalámbrica directa establecida entre un equipo y la impresora sin enrutador o concentrador inalámbrico. No es segura y está separada de todas las redes existentes. Las conexiones ad hoc se utilizan a veces para configurar la impresora para una red inalámbrica o cuando no existe ninguna red inalámbrica.

Los dispositivos de una red ad hoc deben:

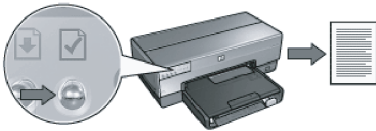
- ser compatibles con 802.11b (se incluyen dispositivos 802.11g);
- tener **ad hoc** como modo de comunicación;
- tener el mismo nombre de red (SSID);
- estar en la misma subred;
- estar en el mismo canal;
- tener los mismos ajustes de seguridad inalámbrica.

Siga estos pasos para conectarse a la impresora con los ajustes de la red ad hoc predeterminados de fábrica:

Usuarios de Windows

1. Compruebe que la impresora está encendida y en reposo, y que la luz de estado inalámbrico azul está iluminada. Si no lo est:
 - a. Abra la cubierta superior de la impresora.
 - b. Presione el botón **SES** dos veces (dos pulsaciones en 3 segundos). La radio inalámbrica (y la luz de estado inalámbrico) se encenderá y permanecerá así.
 - c. Close the top cover.
2. Busque y únase a la red inalámbrica ad hoc denominada **hpsetup**. Para obtener información sobre cómo buscar y unirse a una red inalámbrica, consulte la documentación suministrada con el equipo o la tarjeta inalámbrica.
3. Espere dos minutos a que la impresora obtenga una dirección IP y, a continuación, presione el botón **Informe HP** para imprimir un informe de HP.

Nota: La luz de red se encenderá y permanecerá encendida cuando la impresora haya obtenido una dirección IP.



4. En el informe de HP, compruebe los ajustes siguientes:
 - El nombre de red (SSID) es **hpsetup**.
 - El modo de comunicación es **ad hoc**.
 - La máscara de subred y el canal coinciden con los de la red inalámbrica.
 - La dirección IP no es **0.0.0.0**.

Si alguno de los puntos anteriores no es cierto, repita los pasos del 1 al 3.

5. Inserte el CD del software de la impresora en la unidad de CD-ROM del equipo y, a continuación, siga las instrucciones que aparecen en pantalla.
6. En la pantalla **Tipo de conexión**, seleccione **Wireless** (Inalámbrica) y, a continuación, haga clic en **Siguiente**.
7. Siga las instrucciones que aparecen en pantalla para finalizar la instalación del software.

Otros equipos

Debe instalar el software de la impresora en cada equipo que utilizará la impresora. Realice todos los pasos del 5 al 7 para instalar el software de la impresora en otros equipos en red.

Configuración avanzada

Para obtener instrucciones sobre cómo configurar la impresora para que funcione en redes ad hoc distintas a las del ajuste predeterminado de fábrica **hpsetup**, consulte el sitio Web HP en www.hp.com/support.

802.11g

El ajuste de la impresora 802.11b está predeterminado en modo ad hoc para ser compatible con la gama más amplia de dispositivos 802.11. Si la red se compone sólo de dispositivos 802.11g, es probable que desee configurar la impresora para que funcione en modo 802.11g con el fin de optimizar el rendimiento de la red.

Siga estos pasos si desea configurar la impresora para que funcione en modo 802.11g mientras esté conectada a una red ad hoc:

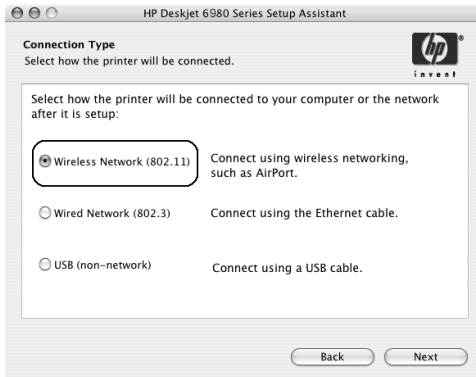
1. Abra el servidor Web incorporado (EWS) de la impresora. Para obtener ayuda al abrir el EWS, consulte la guía de conexión de red.
2. Haga clic en la ficha **Networking** (Redes).
3. Bajo el encabezado **Conexiones**, haga clic en **Wireless (802.11)** (Inalámbrica [802.11]).
4. Haga clic en la ficha **Advanced** (Avanzada).
5. Desplácese hacia la parte inferior de la página Web y desactive la casilla de verificación **In an ad hoc network use 802.11b behavior** (En una red ad hoc, utilice el comportamiento 802.11b).
6. Haga clic en el botón **Apply** (Aplicar) y, a continuación, cierre el EWS.

Usuarios de Macintosh

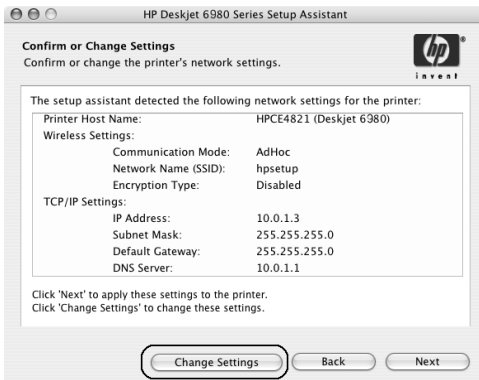
Redes ad hoc o de equipo a equipo

1. Compruebe que la impresora está encendida y en reposo, y que la luz de estado inalámbrico azul está iluminada. Si no lo está:
 - a. Abra la cubierta superior de la impresora.
 - b. Presione el botón **SES** dos veces (dos pulsaciones en 3 segundos). La radio inalámbrica (y la luz de estado inalámbrico) se encenderá y permanecerá así.
 - c. Cierre la cubierta superior.
2. Asegúrese de que el protocolo Airport esté habilitado. Para configurar el protocolo Airport, abra **Preferencias del sistema**, haga doble clic en **Red**, y seleccione **Airport** en el menú desplegable **Mostrar**.
3. Inserte el CD del software de la impresora en la unidad de CD-ROM del equipo y, a continuación, haga doble clic en el icono del CD del escritorio.
4. Haga doble clic en el icono **HP Deskjet 6980 installer** (Instalador de HP Deskjet 6980) y, a continuación, siga las instrucciones en pantalla.

5. En la pantalla **Tipo de conexión**, seleccione **Wireless Network (802.11)** (Red inalámbrica [802.11]) y, a continuación, haga clic en **Siguiente**.



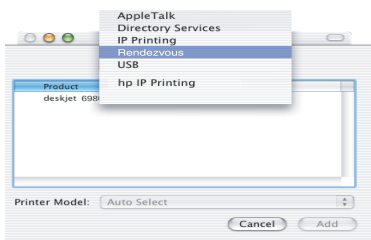
6. Pase a las pantallas siguientes para encontrar la impresora en la red.
7. En la pantalla **Confirm or Change Settings** (Confirmar o cambiar ajustes), haga clic en el botón **Change Settings** (Cambiar ajustes).



8. En la pantalla **Confirm or Change Settings** (Confirmar o cambiar ajustes), haga clic en el botón **Change Settings** (Cambiar ajustes).
Se abrirá el servidor Web incorporado (EWS).
9. En el EWS, haga clic en la ficha **Networking** (Redes).
10. Bajo el encabezado **Conexiones**, haga clic en **Wireless (802.11)** (Inalámbrica [802.11]).
11. En la pantalla **Wireless (802.11) Interface** (Interfaz de conexión inalámbrica [802.11]), haga clic en la ficha **Advanced** (Avanzada).

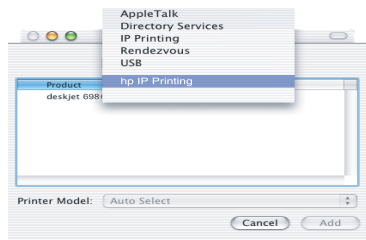
12. Introduzca los ajustes de red inalámbrica para las redes inalámbricas a las que desee conectar la impresora:
 - Bajo el encabezado **Network Name** (Nombre de red), introduzca el nombre de red (por ejemplo, "MiRed") en el cuadro **SSID**.
 - Bajo el encabezado **Network Settings** (Ajustes de red):
 - Seleccione **Ad hoc**.
 - Seleccione el canal en la lista desplegable **Canal**.
 - Introduzca los ajustes de seguridad de red inalámbrica.
13. Una vez introducidos los ajustes de red inalámbrica, haga clic en el botón **Apply** (Aplicar) y, a continuación, cierre el EWS.
14. En la pantalla **Add Printer** (Añadir impresora), haga clic **Open Print Center** (Abrir Centro de impresión).
15. Haga clic en **Add Printer** (Añadir impresora).
16. Realice uno de los pasos siguientes según la versión de Mac OS X que esté utilizando:

Mac OS X 10.2.3 y posterior



Seleccione **Rendezvous** (en Mac OS X 10.4 se ha cambiado por **Bonjour**).

Mac OS X 10.2.3 y anterior



Seleccione **HP IP Printing** y a continuación, haga clic en el botón **Discover** (Descubrir).

17. Seleccione la impresora y, a continuación, haga clic en el botón **Añadir**.
18. Cierre el **Centro de impresión**.

Otros equipos

Siga estos pasos para instalar el software de la impresora en cada equipo que utilizará la impresora.

1. Inserte el CD del software de la impresora en la unidad de CD-ROM del equipo y, a continuación, haga doble clic en el icono del CD del escritorio.
2. Haga doble clic en el icono **HP Deskjet 6980 installer** (Instalador de HP Deskjet 6980) y, a continuación, siga las instrucciones en pantalla.
3. Cierre el **HP Deskjet 6980 series printer Setup Assistant** (Asistente para configuración de la impresora HP Deskjet 6980 series) cuando aparezca.
Como la impresora ya está configurada para la red, no tiene que utilizar el asistente de configuración.
4. Abra **Centro de impresión** y, a continuación, siga los pasos del 14 al 18 indicados en el apartado anterior.

802.11g

El ajuste de la impresora 802.11b está predeterminado en modo ad hoc para ser compatible con la gama más amplia de dispositivos 802.11. Si la red se compone sólo de dispositivos 802.11g, es probable que desee configurar la impresora para que funcione en modo 802.11g con el fin de optimizar el rendimiento de la red.

Con el fin de configurar la impresora para que funcione en modo 802.11g mientras esté conectada a una red ad hoc, siga los pasos indicados en la sección "802.11g" en la página 14.

Comece aqui



Siga essas etapas para configurar o hardware e conectar a impressora HP Deskjet à rede ou diretamente ao seu computador. Caso tenha problemas em sua conexão durante a instalação, consulte a seção “Solução de problemas em conexões sem fio” ou “Solução de problemas em conexões via Ethernet” do guia da rede.

1 Localize os componentes

Retire a fita e os materiais de embalagem dentro e fora da impressora.



Cartucho de impressão colorido



Cartucho de impressão preto



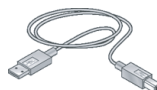
Fonte de alimentação



Cabo Ethernet



Cabo de alimentação



Cabo USB*



Guia de referência

Guia de rede

* Adquirido separadamente, se necessário.

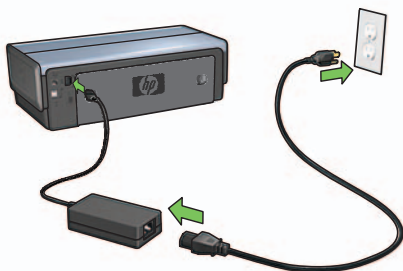
O conteúdo da caixa pode variar.

O equipamento adicional necessário para a configuração da rede é especificado mais adiante neste guia.

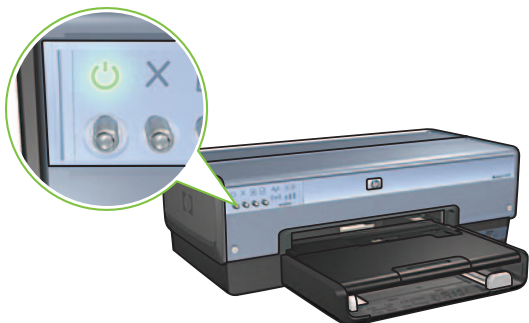


CD do software da impressora (Win/Mac)
(Inclui guia do usuário na tela)

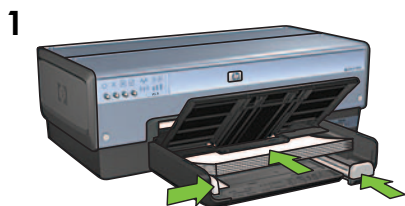
2 Conecte a fonte de alimentação



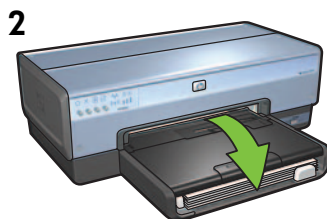
3 Ligue a impressora



4 Coloque o papel

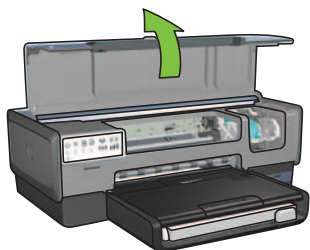


Coloque papel branco.

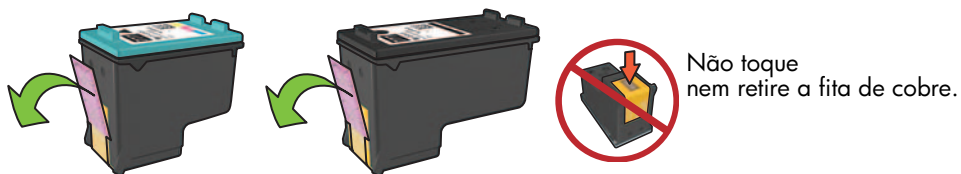


Baixe a bandeja.

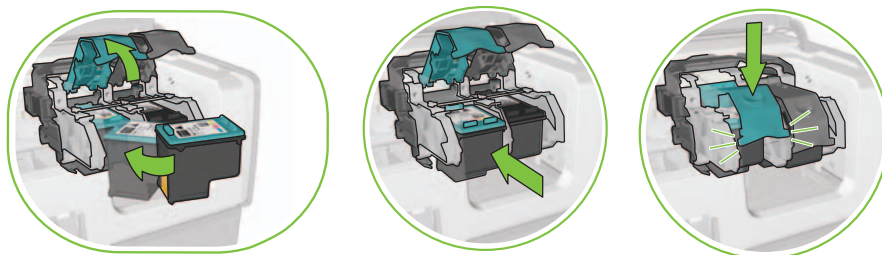
5 Abra a tampa



6 Retire a fita rosa

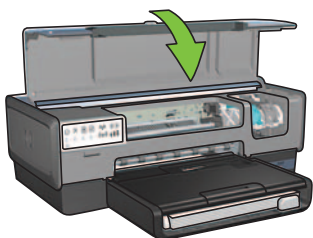


7 Insira os cartuchos de impressão



Para cada um dos cartuchos, levante a trava do suporte, insira o cartucho e feche a trava do suporte.

8 Feche a tampa



Após instalar os dois cartuchos de tinta, feche a tampa superior.

A impressora alinhará automaticamente os novos cartuchos.

9 Escolha UM tipo de conexão (A, B ou C)

Observação: Caso tenha um firewall pessoal diferente do Windows XP, siga as instruções em "Configurando a impressora para um firewall de software" do guia de rede para conectar a impressora à rede.

A: Conexão sem fio (ponto de acesso)



Use este tipo de conexão se desejar uma conexão sem fio (802.11b ou g) entre a impressora e a rede.

Exige um hub sem fio ou um ponto de acesso.*

Para uma conexão de ponto de acesso sem fio, visite a Seção A na página 5 para obter instruções.

*Caso não tenha um ponto de acesso, mas deseje conectar o computador à impressora, consulte "Configuração da rede ad hoc sem fio" na página 12.

B: Rede Ethernet (com fio)

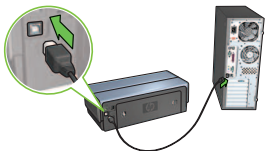


Use esse tipo de conexão se desejar uma conexão via cabo Ethernet entre a impressora e a rede.

Equipamento necessário: hub/roteador/comutador e cabo Ethernet.

Para obter uma conexão Ethernet, vá para a Seção B na página 11 para obter instruções.

C: conexão USB



Use esse tipo de conexão se desejar conectar diretamente a impressora ao computador.

Equipamento necessário: cabo USB.

Para obter uma conexão USB, vá para a Seção C na página 11 para obter instruções.

Seção A. Rede sem fio (ponto de acesso)

Escolha **UM** método para inserir as configurações sem fio

A1 SecureEasySetup

Necessário: ponto de acesso com SecureEasySetup e uma rede configurada com segurança de WPA

Para obter instruções sobre SecureEasySetup, vá para a Seção A1.

OU

A2 Conectar agora

Necessário: Windows XP Service Pack 2 e um uma unidade flash para USB para usar o recurso Conectar Agora do Windows

Para obter instruções sobre o recurso Conectar Agora, vá para a Seção A2.

OU

A3 Usando um cabo Ethernet

Caso o ponto de acesso não ofereça suporte ao SecureEasySetup nem ao recurso Conectar Agora, você pode configurar a conexão sem fio manualmente.

Necessário: cabo Ethernet (usado temporariamente para instalação do software da impressora e configuração sem fio quando da primeira instalação na rede)

Para consulta durante a instalação, anote as configurações sem fio a seguir:

- Nome da rede (ou SSID)
- Frase ou chave de acesso a WEP/WPA (se necessário)

Caso não tenha essa informação, consulte o guia do usuário na tela ou a documentação que acompanha o seu ponto de acesso sem fio.

Para obter instruções sobre a conexão manual, vá para a Seção A3.

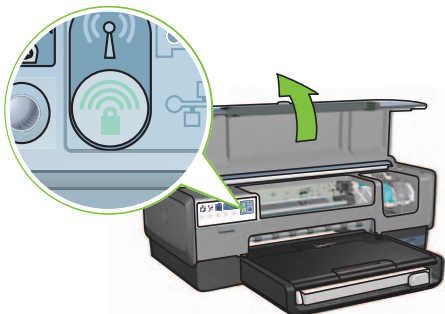
A1 Sem fio: SecureEasySetup

Siga estas etapas para configurar uma conexão de rede sem fio usando SecureEasySetup:

1. Aperte o botão SecureEasySetup no roteador/ponto de acesso.



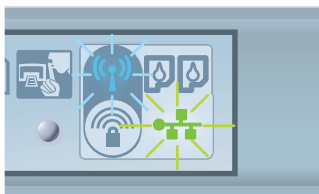
2. Levante a tampa da impressora e aperte o botão SecureEasySetup da impressora.



O nome da rede ou SSID é definido e a segurança WPA é ativada.

3. Feche a tampa da impressora.
4. Insira o CD do software da impressora na unidade de CD-ROM do computador e siga as instruções da tela.
5. Na tela **Tipo de conexão**, selecione **Sem fio** e clique em **Avançar**.
6. Siga as instruções da tela para concluir a instalação do software.

Quando as luzes de Status sem fio e Rede do painel frontal da impressora param de piscar e ficam acesas, significa que a SecureEasySetup foi bem sucedida.



Para que outros computadores da rede usem a impressora, siga as instruções na página 12 para instalar o software da impressora em cada computador.

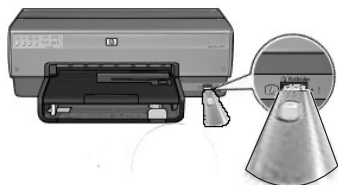
A2 Sem fio: Conectar agora

Siga estas etapas para usar o recurso Conectar Agora do Windows e uma unidade USB para configurar a impressora para a rede sem fio:

1. No **Painel de Controle** do Windows, clique em **Assistente para Configuração de Rede sem Fio**. Siga as instruções da tela.
2. Quando solicitado, digite o nome da rede sem fio e realize umas das seguintes tarefas:
 - Para que o Windows crie as configurações, selecione a opção automática.
 - Para você mesmo criar as configurações, selecione a opção manual.

Observação: Se o roteador da rede não oferecer suporte para o uso do recurso Conectar Agora do Windows, você deverá selecionar a opção manual. Para usar a opção manual, você tem de saber as configurações de segurança da rede sem fio. Consulte o utilitário de configuração da placa de rede sem fio do computador ou do WAP (ponto de acesso sem fio) para obter as configurações de segurança.

3. Siga as instruções da tela até que seja solicitado que você remova a unidade USB do computador.
4. Com a impressora ligada, conecte a unidade USB à porta USB da parte da frente da impressora.



5. Aguarde as luzes da impressora piscarem simultaneamente três vezes.
6. Conecte a unidade USB no computador e siga as instruções da tela para concluir o Assistente para Configuração de Rede sem Fio.
7. Insira o CD do software da impressora na unidade de CD-ROM do computador e siga as instruções da tela.
8. Na tela **Tipo de conexão**, selecione **Sem fio** e clique em **Avançar**.
9. Siga as instruções da tela para concluir a instalação do software.

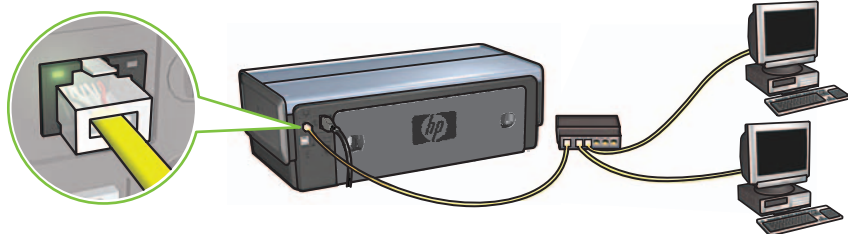
Para que outros computadores da rede usem a impressora, siga as instruções na página 12 para instalar o software da impressora em cada computador.

A3 Sem fio: Usando um cabo Ethernet

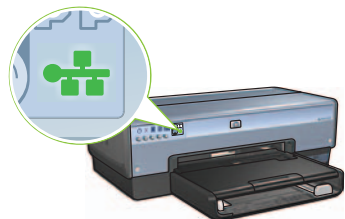
Siga estas etapas para conectar temporariamente um cabo Ethernet para configurar a impressora para sua rede sem fio:

Observação: Assim que a impressora tiver sido configurada para a comunicação sem fio, o assistente de configuração o avisa para retirar o cabo.

1. Use um cabo Ethernet para conectar a impressora a uma porta Ethernet da rede, como uma porta Ethernet disponível em um WAP, roteador, hub ou mesmo na parede.



2. Verifique se o ícone da rede está ativo. Se não estiver, verifique as conexões dos cabos.



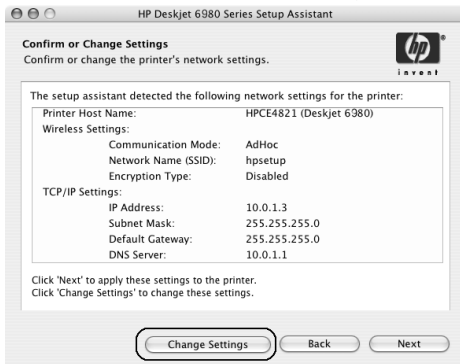
3. Instale o software da impressora.

Usuários de Windows

- a. Insira o CD do software da impressora na unidade de CD-ROM do computador e siga as instruções da tela.
- b. Na tela **Tipo de conexão**, selecione **Sem fio** e clique em **Avançar**.
- c. Siga as instruções da tela para concluir a instalação do software.

Usuários de Macintosh

- Insira o CD do software da impressora na unidade de CD-ROM do computador e clique duas vezes no ícone do CD na área de trabalho.
- Clique duas vezes no ícone do **instalador da HP Deskjet 6980** e siga as instruções da tela.
- Na tela **Tipo de conexão**, selecione **Rede sem fio (802.11)** e clique em **Avançar**.
- Siga as telas subsequentes até encontrar a impressora na rede.
- Na tela **Confirmar ou alterar configurações**, clique no botão **Alterar configurações**.

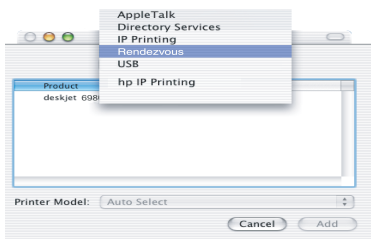


- Na tela **Alterar configurações**, clique no botão **Alterar configurações**. O servidor de Web interno (EWS) da impressora abre.
- No EWS, clique na guia **Rede**.
- Sob o título **Conexões**, clique em **Sem fio (802.11)**.
- Na tela **Interface sem fio (802.11)**, clique no botão **Iniciar assistente** para iniciar o Assistente para configuração sem fio.



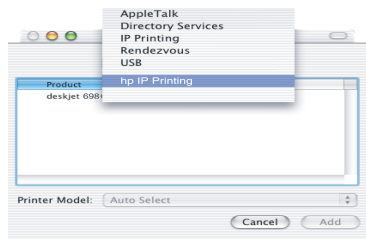
- j. Siga as instruções da tela para definir as configurações da impressora.
- k. Ao concluir o Assistente para configuração sem fio, feche o EWS.
- l. Na tela **Confirmar ou alterar configurações**, clique em **Avançar**.
- m. Siga as instruções da tela para concluir a instalação do software da impressora.
- n. Na tela **Adicionar impressora**, clique em **Abrir centro de impressão** (Mac OS X 10.2) ou **Abrir utilitário de configuração da impressora** (Mac OS X 10.3 ou posterior).
- o. Clique em **Adicionar impressora**.
- p. Escolha uma das duas opções abaixo, de acordo com a versão do Mac OS X que você está usando:

Mac OS X 10.2.3 e posterior



Selecione **Rendezvous** (renomeado para **Bonjour** no Mac OS X 10.4).

Mac OS X 10.2.2 e posterior



Selecione **Impressão HP IP** e clique no botão **Descobrir**.

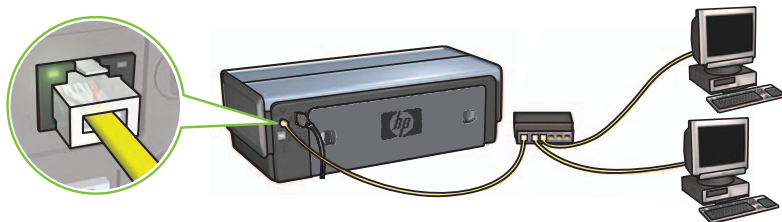
- q. Selecione a impressora e clique no botão **Adicionar**.
- r. Feche o **Centro de impressão** (Mac OS X 10.2) ou o **Utilitário de configuração da impressora** (Mac OS X 10.3 ou posterior).

Para que outros computadores da rede usem a impressora, siga as instruções na página 12 para instalar o software da impressora em cada computador.

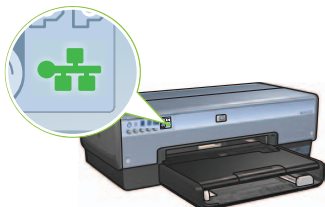
Seção B. Rede Ethernet (com fio)

1. Use um cabo Ethernet para conectar a impressora ao hub, comutador ou roteador da rede.

Observação: O cabo de rede e o cabo USB não podem ser usados ao mesmo tempo.



2. Verifique se o ícone da rede está ativo. Se não estiver, verifique as conexões dos cabos.

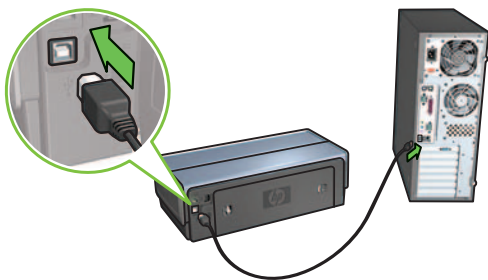


3. Insira o CD do software da impressora na unidade de CD-ROM do computador e siga as instruções da tela.

Vá para a página 12 se precisar configurar outros computadores.

Seção C. Conexão USB

1. Conecte a impressora ao computador com o cabo USB. Aguarde a tela do Assistente.
2. Insira o CD do software da impressora na unidade de CD-ROM do computador e siga as instruções da tela.

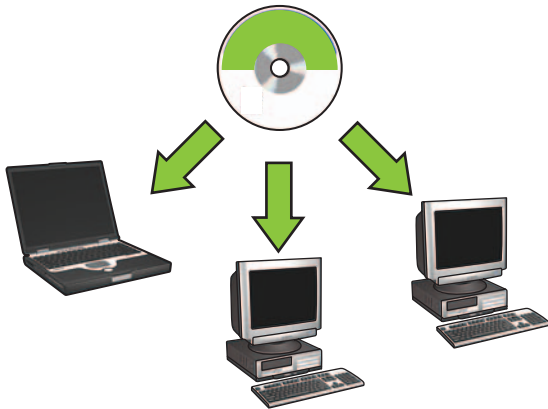


Windows XP: Durante a instalação, quando solicitado, selecione hpfpna.inf.

Instale o software nos outros computadores

Para que outros computadores da rede usem a impressora, instale o software da impressora nos computadores que usarão a impressora. Siga as instruções da tela. Verifique se escolheu o tipo correto de conexão entre a rede e a impressora (e não entre o computador e a rede). Selecione **Com fio** se a impressora estiver conectada a rede por meio de uma conexão com fio ou selecione **Sem fio** se a impressora estiver conectada à rede por meio de uma conexão sem fio.

Uma vez que tenha configurado a impressora na rede, você não precisará configurá-la novamente quando adicionar outros computadores. Durante a instalação da conexão sem fio, o software descobrirá o SSID (nome da rede) da rede existente.



Configuração da rede ad hoc sem fio

Uma rede ad hoc sem fio é uma conexão direta sem fio entre um computador e uma impressora sem um hub ou roteador sem fio. Esse tipo de rede não é seguro e é separado de qualquer outra rede existente. As conexões ad hoc são por vezes usadas para configurar a impressora para uma rede sem fio ou podem ser usadas quando não existir uma rede sem fio.

Os dispositivos da rede ad hoc devem:

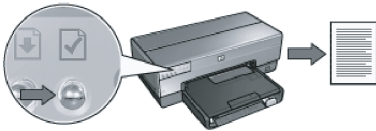
- Ser compatíveis com 802.11b (inclusive dispositivos 802.11g)
- Ter **ad hoc** como o modo de comunicação
- Ter o mesmo nome de rede (SSID)
- Fazer parte da mesma sub-rede
- Fazer parte do mesmo canal
- Ter as mesmas configurações de segurança sem fio

Siga essas etapas para conectar a impressora usando as configurações de rede ad hoc padrão:

Usuários de Windows

1. Verifique se a impressora está ligada e ociosa e se a luz de Status sem fio está acesa. Se a luz de Status sem fio não estiver acesa:
 - a. Abra a tampa superior da impressora.
 - b. b.) Pressione o botão **SES** duas vezes (aperte o botão pela segunda vez em até 3 segundos após apertá-lo pela primeira vez). O rádio sem fio (e a luz de Status sem fio) será ligado e permanecerá ligado.
 - c. Feche a tampa superior.
2. Procure e conecte-se à rede sem fio ad hoc chamada **hpsetup**. Para obter informações sobre como procurar e se conectar a uma rede sem fio, consulte a documentação fornecida com o computador ou o cartão de conexão sem fio.
3. Aguarde dois minutos para que a impressora obtenha um endereço IP e pressione o botão **HP Report** para imprimir uma página de relatório da HP.

Observação: A luz Rede será acesa e permanecerá assim depois que a impressora obter um endereço IP.



4. Na página de relatório da HP, verifique as configurações a seguir:
 - O nome da rede (SSID) é **hpsetup**
 - O modo de comunicação é **ad hoc**
 - A máscara de sub-rede e o canal são os mesmos da rede sem fio
 - O endereço IP é *diferente* de **0.0.0.0**Se uma das afirmações acima não for verdadeira, repita as etapas 1 a 3.
5. Insira o CD do software da impressora na unidade de CD-ROM do computador e siga as instruções da tela.
6. Na tela **Tipo de conexão**, selecione **Sem fio** e clique em **Avançar**.
7. Siga as instruções da tela para concluir a instalação do software.

Computadores adicionais

Instale o software da impressora em todos os computadores que usarão a impressora. Siga as etapas de 5 a 7 acima para instalar o software da impressora em outros computadores da rede.

Configuração avançada

Para instruções sobre como configurar a impressora para que funcione em redes ad hoc diferentes do padrão de fábrica **hpsetup**, visite a página da HP na Web:

www.hp.com/support.

802.11g

A impressora muda os padrões para 802.11b no modo ad hoc a fim de ser compatível com uma maior variedade de dispositivos 802.11. Caso a rede seja composta somente de dispositivos 802.11g, configure a impressora para funcionar no modo 802.11g a fim de otimizar o desempenho da rede.

Siga estas etapas para configurar a impressora de modo que funcione no modo 802.11g enquanto conectada a uma rede ad hoc:

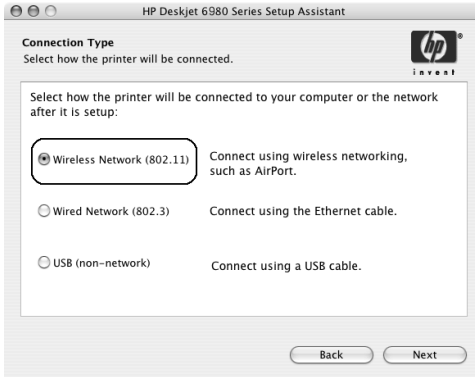
1. Abra o servidor de Web interno (EWS) da impressora. Para obter ajuda sobre como abrir o EWS, consulte o guia da rede.
2. Clique na guia **Rede**.
3. Sob o título **Conexões**, clique em **Sem fio (802.11)**.
4. Clique na guia **Avançado**.
5. Vá até o fim da página da Web e desmarque a caixa de seleção **In an ad hoc network use 802.11b behavior** (Em uma rede ad hoc, usar o comportamento 802.11b).
6. Clique no botão **Aplicar** e feche o EWS.

Usuários de Macintosh

Ad hoc ou computador a computador

1. Verifique se a impressora está ligada e ociosa e se a luz de Status sem fio está acesa. Se a luz de Status sem fio não estiver acesa:
 - a. Abra a tampa superior da impressora.
 - b. Pressione o botão SES duas vezes (aperte o botão pela segunda vez em até 3 segundos após apertá-lo pela primeira vez). O rádio sem fio (e a luz de Status sem fio) será ligado e permanecerá ligado.
 - c. Feche a tampa superior.
2. Verifique se o protocolo Airport está ativado. Para configurar o protocolo Airport, abra **System Preferences (Preferências do sistema)**, clique duas vezes em **Network (Rede)** e escolha **Airport** no menu pop-up **Show (Mostrar)**.
3. Insira o CD do software da impressora na unidade de CD-ROM do computador e clique duas vezes no ícone do CD na área de trabalho.
4. Clique duas vezes no ícone do instalador da **HP Deskjet 6980** e siga as instruções da tela.

5. Na tela **Tipo de conexão**, selecione **Rede sem fio (802.11)** e clique em **Avançar**.



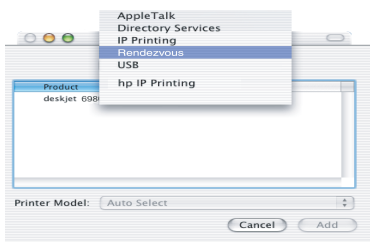
6. Siga as telas subsequentes até encontrar a impressora na rede.
7. Na tela **Confirmar ou alterar configurações**, clique no botão **Alterar configurações**.



8. Na tela **Alterar configurações**, clique no botão **Alterar configurações**.
O servidor de Web interno (EWS) da impressora abre.
9. No EWS, clique na guia **Rede**.
10. Sob o título **Conexões**, clique em **Sem fio (802.11)**.
11. Na tela **Interface sem fio (802.11)**, clique na guia **Avançado**.

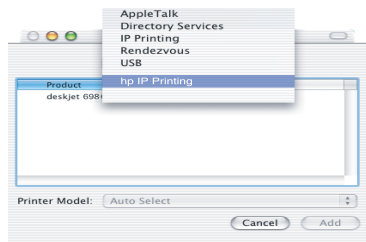
12. Digite as configurações da rede sem fio à qual deseja conectar a impressora:
 - Sob o título **Nome da rede**, digite o nome da rede (como “MinhaRede”) na caixa **SSID**.
 - Sob o título **Configurações da rede**:
 - Selecione **Ad Hoc**.
 - Selecione o canal da lista pop-up **Canal**.
 - Digite as configurações de segurança sem fio da rede.
13. Após digitar as configuração da rede sem fio, clique no botão **Aplicar** e feche o EWS.
14. Na tela **Adicionar impressora**, clique em **Abrir centro de impressão**.
15. Clique em **Adicionar impressora**.
16. Escolha uma das duas opções abaixo, de acordo com a versão do Mac OS X que você está usando:

Mac OS X 10.2.3 e posterior



Selecione **Rendezvous** (renomeado para **Bonjour** no Mac OS X 10.4).

Mac OS X 10.2.2 e posterior



Selecione **Impressão HP IP** e clique no botão **Descobrir**.

17. Selecione a impressora e clique no botão **Adicionar**.
18. Feche o **Centro de impressão**.

Computadores adicionais

Siga estas etapas para instalar o software da impressora em todos os computadores que usarão a impressora.

1. Insira o CD do software da impressora na unidade de CD-ROM do computador e clique duas vezes no ícone do CD na área de trabalho.
2. Clique duas vezes no ícone do instalador da **HP Deskjet 6980** e siga as instruções da tela.
3. Feche o **Assistente de instalação da impressora HP Deskjet série 6980** quando for exibido.
Como a impressora já está configurada para a rede, você não precisa usar o assistente de instalação.
4. Abra o **Centro de impressão** e siga as etapas de 14 a 18 da seção anterior.

802.11g

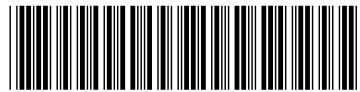
A impressora muda os padrões para 802.11b no modo ad hoc a fim de ser compatível com uma maior variedade de dispositivos 802.11. Caso a rede seja composta somente de dispositivos 802.11g, configure a impressora para funcionar no modo 802.11g a fim de otimizar o desempenho da rede.

Para configurar a impressora de modo que funcione no modo 802.11g enquanto conectada a uma rede ad hoc, siga as etapas de “802.11g” na página 14.



Printed on minimum 50% recycled fiber and
30% postconsumer waste.

© 2005 Copyright Hewlett-Packard Development Company, L.P.



* C 8 9 6 9 - 9 0 0 1 8 *

C8969-90018

Printed in [country] 08/2005

Printed in [country] 08/2005

Printed in [country] 08/2005

